

Xchange²

Your Detecting Connection

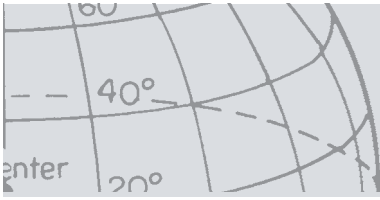


Руководство пользователя

support@xchange2.net

World's Best Metal Detection Technologies







Оглавление

Оглавление

Установка	4
Условия использования приложения XChange 2	4
Настройки пользователя.....	5
Обзор приложения XChange 2.....	6
Объекты детектора	7
Коллекции.....	8
Панель управления коллекциями	8
Пользовательские коллекции	8
Системные коллекции.....	9
Детектор.....	9
Коллекция «ВСЕ».....	9
Коллекция «ФАЙЛ»	9
Коллекция «КОРЗИНА».....	9
Коллекция GEOHUNT	10
Список объектов.....	10
Панель обзора объекта.....	10
Выбор / отмена выбора объектов	10
Перемещение/копирование/удаление объектов.....	11
Редактирование объектов	11
Панель обзора списка коллекций.....	12
Сортировка объектов	12
Фильтрация объектов (строка поиска).....	12
Расширенная фильтрация объектов	12
Использование приложения XChange 2	13
Вход в систему.....	13
Подключение Вашего детектора	14
Коллекции	15
Создание коллекции.....	15
Редактирование коллекции.....	15
Объекты GeoHunt.....	16
Создание объекта GeoHunt	16
Редактирование объекта GeoHunt.....	16
Объекты WayPoint.....	17
Создание объекта WayPoint.....	17
Редактирование объекта WayPoint.....	18
Объекты FindPoint	19
Редактирование объекта FindPoint	19
Настройки детектора.....	20
Редактирование настроек детектора	20
Режим пользователя (<i>только для СТХ 3030</i>)	21
Создание режима детектора.....	21
Редактирование режима детектора	21
Обновление программного обеспечения	22



Установка

Установка

Для успешной установки XChange 2 Вашему компьютеру потребуются следующие операционные системы: Windows XP, Windows Vista, Windows 7 или Windows 8.

Для обеспечения работы всех функциональных возможностей приложения требуются:

- Детекторы компании Minelab CTX 3030 или GPZ 7000
- USB кабель для подключения Вашего детектора
- активная учетная запись на сайте minelab.com;
- доступ в Интернет.

Для установки приложения XChange 2 необходимо вставить установочный диск в компьютер и следовать инструкциям на экране.

В случае отсутствия установочного диска приложение XChange 2 также можно загрузить с сайта www.minelab.com.

Условия использования приложения XChange 2

В процессе установки приложения XChange 2 на экране будут показаны условия использования.

Чтобы продолжить процесс установки, необходимо прочитать и принять данные условия использования.

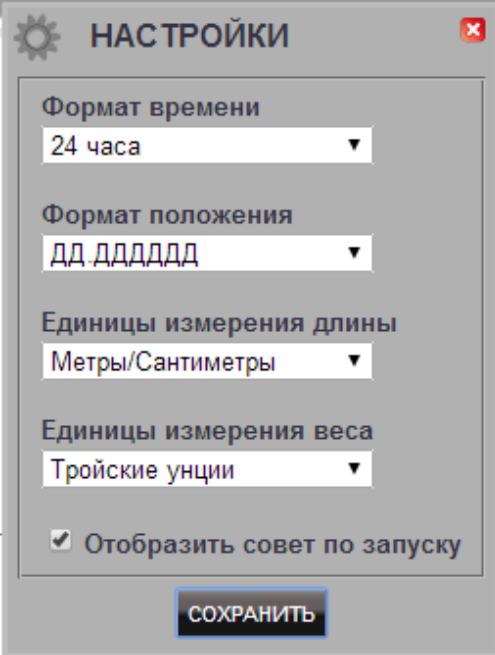
Настройки пользователя

Настройки пользователя

После установки приложения XChange 2 необходимо задать настройки пользователя.

Настройте параметры для «Времени», «Положения», «Единиц измерения длины» и «Единицы измерения веса»

Для сохранения настроек нажмите кнопку «СОХРАНИТЬ».



НАСТРОЙКИ

Формат времени
24 часа

Формат положения
ДД ДД ДД ДД ДД

Единицы измерения длины
Метры/Сантиметры

Единицы измерения веса
Тройские унции

Отобразить совет по запуску

СОХРАНИТЬ

Для изменения настроек пользователя непосредственно в программе XChange 2 используется вкладка «Настройки».

Обзор приложения XChange 2

Обзор приложения XChange 2

В данном разделе приводится общий обзор приложения XChange 2 и ключевых сфер его применения.

The screenshot shows the XChange 2 software interface. The window title is "XChange 2 - Your Detecting Connection". The interface includes a header with the Minelab logo and "XChange 2 Your Detection Connection". A language selection bar is visible in the top right corner, and the version number "Версия 1.0.7-1.1.10" is displayed below it. The main area is divided into a left sidebar and a central content area. The sidebar contains a "КОЛЛЕКЦИИ" (Collections) section with icons for "СТХ 3030", "ВСЕ", "ФАЙЛ", "ИСПОЛЬЗОВАТЬ", "SAMPLES", "GPZ SAMPLES", "GOLD", and "TREASURE". The central content area shows a list of collections, including "GPZ 7000", "High Trash", "Beach", "Relics", "Silver", "Coins", and "Universal Settings". A login form is overlaid on the map, with fields for "Имя пользователя" (Username) and "Пароль" (Password), and a "ВХОД" (Login) button. The map area displays a world map and a message: "Для использования функции картографирования необходимо войти в систему" (To use the mapping function, you must log in).

Заголовок

Панель управления коллекциями

Панель управления объектами

Специальные коллекции

Пользовательские коллекции

Окно объекта

Панель обзора объекта

Список объектов

Панель настроек

Языковая панель

Номер версии

Войти в раз



Объекты детектора

Объекты детектора

Объекты детектора — это элементы, которые можно копировать с/на детектор.

Объекты детектора включают:

- Общие настройки
- Режимы пользователя – только для СТХ 3030
- WayPoint
- FindPoint
- GeoHunt.

Пожалуйста, обратите внимание, что объекты детектора, созданные в одной модели детектора, не могут быть переданы другой модели, за исключением WayPoints.

Подробное описание данных объектов приводится в следующих разделах руководства пользователя XChange 2.



Коллекции

Коллекции

Коллекции являются основой приложения XChange 2.

Все объекты, копируемые с детектора, должны помещаться в какую-либо коллекцию. Фактически сам детектор является особым видом коллекции в рамках приложения. Это позволяет копировать объекты с детектора или на него аналогично перемещению объектов между коллекциями.

Коллекции представляют собой группы объектов, подобные папкам на компьютере. Основное отличие заключается в том, что коллекции не могут содержать в себе другие коллекции. Объекты можно перемещать из одной коллекции в другую в целях их группировки по надлежащим категориям.

Для удобства использования каждой коллекции должно быть присвоено название и значок.

Панель управления коллекциями

Панель управления коллекциями позволяет выполнять различные действия, связанные с использованием коллекций и работой с ними.

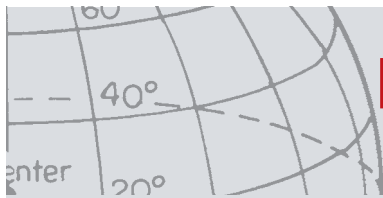


Пользовательские коллекции

Для перемещения объектов в приложение необходимо создать пользовательскую коллекцию. После создания коллекции в нее можно добавлять объекты из любой коллекции.

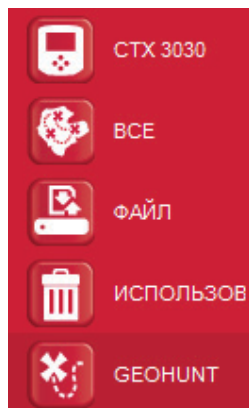
Пользователь может создавать неограниченное количество коллекций.





Коллекции

Системные коллекции



Системные коллекции являются особым видом коллекций, с помощью которых реализуются специализированные функции приложения.

Эти коллекции включают в себя:

- Детектор (т.е. СТХ 3030)
- Коллекция «ВСЕ»
- Коллекция «ФАЙЛ»
- Коллекция «КОРЗИНА»
- Коллекция GEONHUNT

Детектор

После подключения детектора к компьютеру появляется коллекция детектора с указанием названия и значка детектора.

Для просмотра содержимого детектора необходимо нажать на коллекцию детектора.

Коллекция «ВСЕ»

Коллекция «Все» содержит все объекты из всех пользовательских коллекций.

Данная коллекция удобна в том случае, если неизвестно местоположение какого-либо объекта.

Использование функции поиска и сортировки описывается в следующих разделах данного руководства.

Коллекция «ФАЙЛ»

Коллекция «Файл» предназначена для копирования и дальнейшего экспорта объектов в другой файл в целях создания резервной копии или совместного использования.


Кроме того, ранее сохраненную коллекцию «Файл» можно открыть для просмотра и копирования ее объектов в другие коллекции. Другими словами, коллекция «Файл» обеспечивает функцию экспорта/импорта.

Коллекция «Файл» является специальным форматом Minelab, который может быть открыт и создан только через приложение XChange 2.

Коллекция «КОРЗИНА»

В коллекции «Корзина» содержатся объекты, удаленные из пользовательских коллекций. Она позволяет восстановить удаленные объекты до тех пор, пока не была очищена.

Все объекты, перемещаемые в коллекцию «Корзина» с детектора или промежуточного устройства, автоматически удаляются и, следовательно, не могут быть восстановлены.

Для очистки коллекции «Корзина» необходимо нажать на значок пустой корзины на панели обзора списка коллекций .



Коллекции

Коллекция GEOHUNT

Коллекция GeoHunt содержит все объекты, созданные в процессе работы GeoHunt и одновременного использования режима детектора.

GeoHunt записывает активный режим работы детектора на момент запуска GeoHunt, а также местоположения детектора в процессе работы GeoHunt. В коллекции GeoHunt также содержатся объекты WayPoint и FindPoint, созданные в процессе работы GeoHunt.

Поскольку все данные объекты, связанные с GeoHunt, могут быть перемещены в разные пользовательские коллекции, необходим способ их отображения в рамках одной коллекции. Именно такой коллекцией и является системная коллекция GeoHunt. Она не предусматривает перемещение объектов из различных пользовательских коллекций: объекты лишь временно помещаются в специальную системную коллекцию, содержащую все объекты GeoHunt.

Данная системная коллекция появляется только в том случае, когда выбрана опция «Отобразить GeoHunt» на панели обзора любого объекта, являющегося частью GeoHunt.

Список объектов

В списке объектов приводится обзор каждого объекта из любой выбранной коллекции, включая системные коллекции.

Панель обзора объекта

Панель обзора объекта включает общую информацию по каждому объекту.

На рисунке ниже приводится панель обзора объекта GeoHunt:

	Текст описания	Редактировать объект
	Метка времени	Выровнять по центру карты
Значок коллекции объектов	Имя объекта	Отобразить объект GeoHunt
	GeoHunt	
Значок объекта	Февр. 28 2012 8:31:45 PM для 0ч 19мин	
Значок вложения	Henley Beach, South Australia	5.8 km Расстояние до центра карты

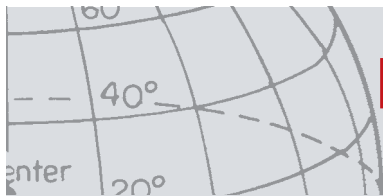
Выбор / отмена выбора объектов

Для выбора или отмены выбора объекта нажмите левой кнопкой мыши на панель обзора объекта. Для выбора нескольких объектов необходимо выбрать каждый объект отдельно. После выбора объекта изменится цвет фона панели обзора данного объекта.

Чтобы выбрать все объекты, необходимо нажать кнопку «ВЫБРАТЬ ВСЕ» в верхней части списка объектов.

После отмены выбора объекта цвет фона изменится на белый.

Чтобы отменить выбор всех объектов, необходимо нажать кнопку «ОТМЕНИТЬ ВЫБОР» в верхней части списка объектов.



Коллекции

Перемещение/копирование/удаление объектов

Перемещение и копирование объектов осуществляется путем их выбора и перетаскивания. Для удаления объекта его необходимо выбрать и перетащить в папку «Корзина».

Тип действия (перемещение или копирование) определяется начальной и конечной точкой перетаскивания. В следующей таблице приводятся необходимые разъяснения:

	Куда	Детектор	Все	Файл	Корзина	GeoHunt	Пользовательская коллекция
Откуда							
Детектор	Копирование ¹	Не применимо	Копирование	Удаление	Не применимо	Копирование	
Все	Копирование	Не применимо	Копирование	Перемещение	Не применимо	Перемещение	
Файл	Копирование	Не применимо	Не применимо	Удаление	Не применимо	Копирование	
Корзина	Копирование	Не применимо	Удаление	Не применимо	Не применимо	Перемещение	
GeoHunt	Копирование	Не применимо	Копирование	Перемещение	Не применимо	Перемещение	
Пользовательская коллекция	Копирование	Не применимо	Копирование	Перемещение	Не применимо	Перемещение	

1. ¹ При подключении двух детекторов.

Редактирование объектов

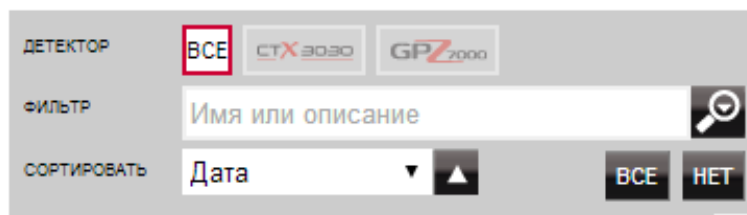
Для редактирования объекта нажмите на соответствующий значок в правой части панели обзора объекта.

В открывшемся диалоговом окне внесите необходимые изменения и нажмите кнопку «Сохранить».



Коллекции

Панель обзора списка коллекций



Сортировка объектов

Объекты могут быть отсортированы по следующим критериям:

- дата;
- название;
- тип;
- широта;
- расстояние от центра.

После выбора критерия необходимо указать направление сортировки (по возрастанию или убыванию), нажав кнопку, расположенную рядом с выпадающим меню.

Фильтрация объектов (строка поиска)

Чтобы отфильтровать список объектов по определенному тексту, содержащемуся в их названии или описании, необходимо ввести соответствующий текст в строку фильтрации. Приложение автоматически удалит из списка все объекты, не содержащие указанный текст.

Расширенная фильтрация объектов

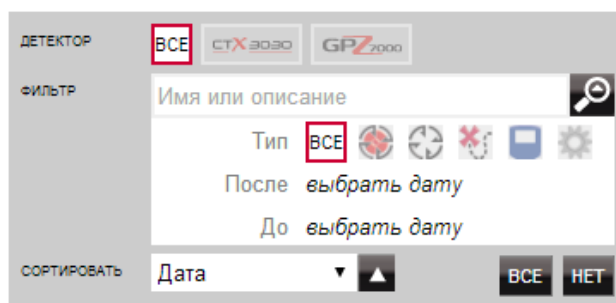
Чтобы отсортировать список объектов по типу, статусу синхронизации или временному диапазону, нажмите на значок лупы, расположенный рядом со строкой фильтрации. Кроме того, предусмотрена возможность отображения только объектов карты (объекты WayPoint, FindPoint и GeoHunt).

Для фильтрации объектов по определенному типу выберите соответствующий тип.

Опция «Новые точки» позволяет просматривать объекты, которые еще не были скопированы в приложение. Она применяется только в том случае, если выбрана коллекция «Детектор» или «Файл».

Для задания временного диапазона нажмите на ссылку «выбрать дату».

Выберите «Тип детектора», чтобы только показывать объекты с определенного детектора.



При закрытии окна расширенной фильтрации выбранные настройки не сохраняются.

Использование приложения XChange 2

Использование приложения XChange 2

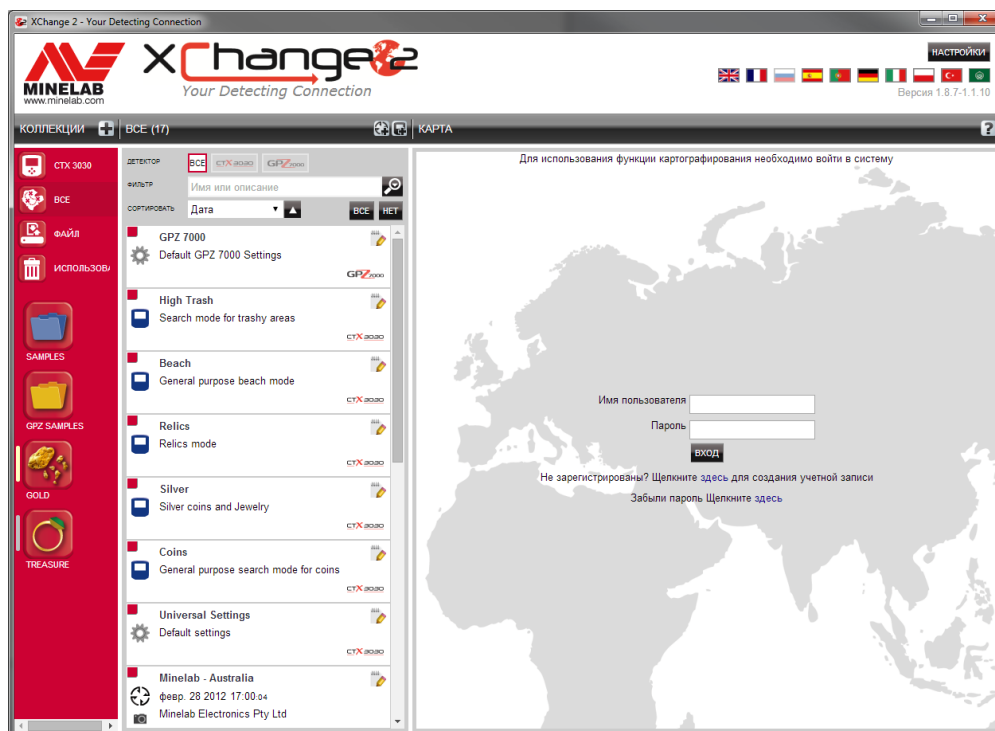
Вход в систему

Приложение можно использовать, не выполняя вход в систему, но при этом функции работы с картой будут недоступны.

Для входа в систему XChange 2 необходимо использовать имя пользователя и пароль к учетной записи на сайте minelab.com.

Для создания учетной записи используйте предоставленную ссылку или следуйте инструкциям по созданию учетной записи на сайте <http://www.minelab.com/>.

В приложении XChange 2 введите имя пользователя и пароль к учетной записи minelab.com и нажмите кнопку «Вход».



После входа в систему XChange 2 станут доступны функции работы с картой и будет отображена спутниковая карта.

Пример спутниковой карты приводится ниже.

Использование приложения XChange 2



Подключение Вашего детектора

Подключите Ваш детектор компании Minelab к компьютеру с помощью предоставленного USB кабеля. После подключения приложение XChange 2 автоматически распознает Ваш детектор.



При успешном подключении детектора его значок появится в разделе «Системные коллекции» приложения XChange 2.

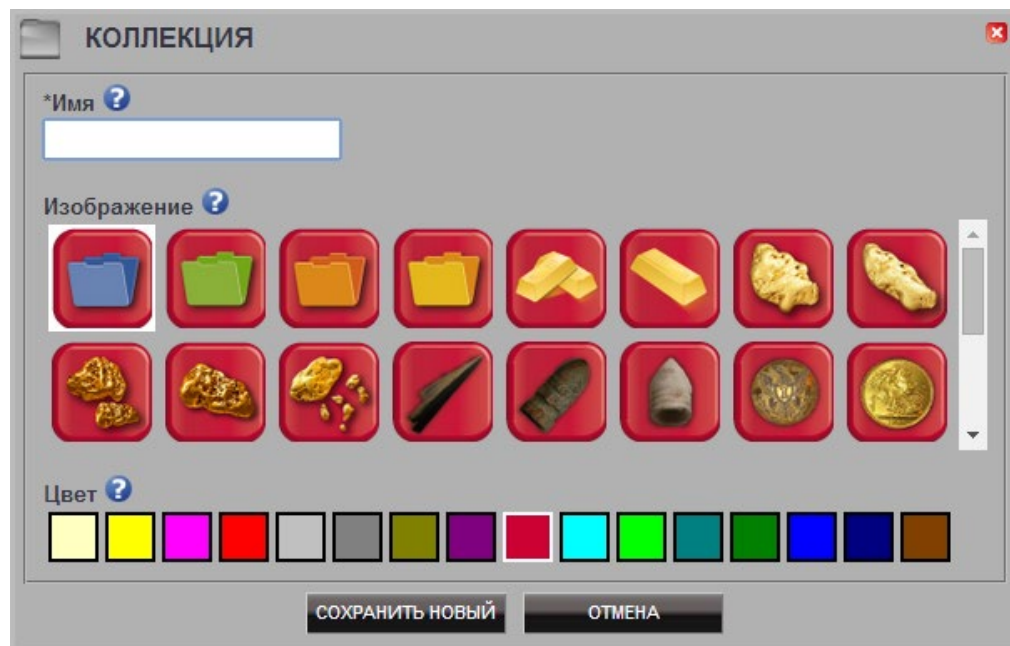
При нажатии на данный значок будет отображено содержимое детектора.

Использование приложения XChange 2

Коллекции

Создание коллекции

Для создания коллекции нажмите кнопку + рядом со списком коллекций на панели управления коллекциями. Появится следующее окно.



Введите название коллекции, выберите соответствующее изображение и нажмите кнопку «СОХРАНИТЬ».

Созданная коллекция появится в разделе «Пользовательские коллекции».

Редактирование коллекции

Чтобы отредактировать коллекцию, выберите необходимую коллекцию и нажмите кнопку редактирования рядом с названием коллекции.



Внесите необходимые изменения и нажмите кнопку «Сохранить».

Использование приложения XChange 2

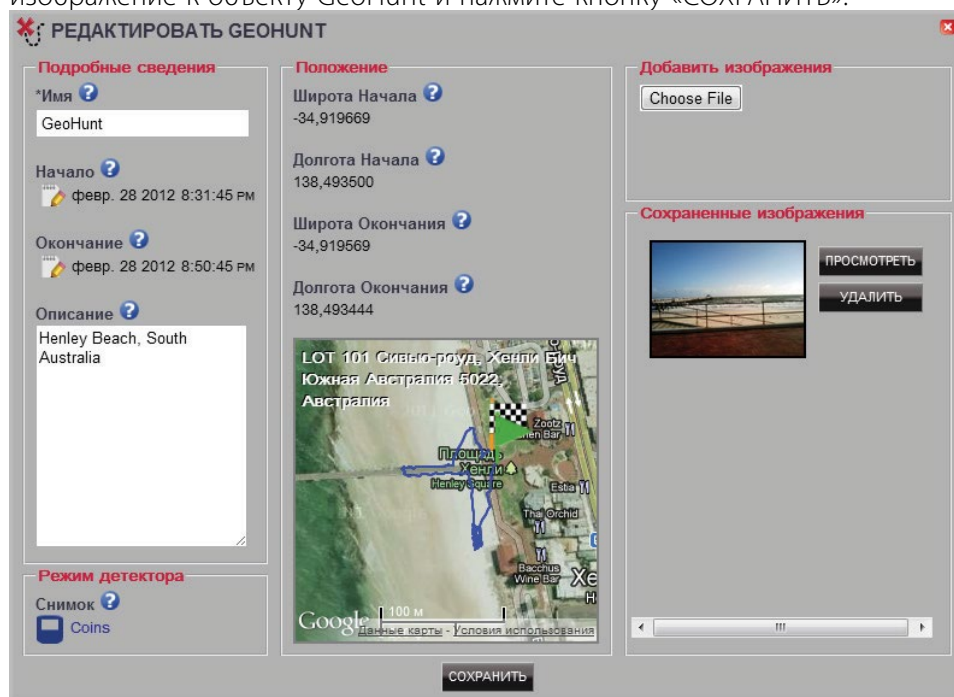
Объекты GeoHunt

Создание объекта GeoHunt

GeoHunts создаются на детекторе и не могут быть созданы в приложении. См. руководство по эксплуатации детектора на компакт-диске для получения инструкций по созданию GeoHunt.

Редактирование объекта GeoHunt

1. Нажмите кнопку редактирования на панели обзора объекта GeoHunt, значок редактирования на карте или соответствующую ссылку на информационной панели.
2. Внесите необходимые изменения. При необходимости добавьте изображение к объекту GeoHunt и нажмите кнопку «СОХРАНИТЬ».




Ваш экран может изменяться в зависимости от того, какая модель детектора была использована для получения данных.

Использование приложения XChange 2

Объекты WayPoint

Создание объекта WayPoint

Чтобы создать объект WayPoint, нажмите кнопку  с символом WayPoint, расположенную рядом с названием коллекции на панели управления коллекциями, или перетащите значок WayPoint на карту.

КОЛЛЕКЦИИ + | ВСЕ (13)



Для создания объекта WayPoint необходимо выбрать пользовательскую коллекцию, если она не была выбрана ранее.

Выберите коллекцию, в которую должен быть добавлен объект WayPoint, и нажмите OK.



После этого появится окно редактирования объекта WayPoint, в котором могут быть внесены все необходимые данные по WayPoint.





Использование приложения XChange 2

Редактирование объекта WayPoint

Нажмите кнопку редактирования на панели обзора объекта WayPoint, значок редактирования на карте или соответствующую ссылку на информационной панели.

РЕДАКТИРОВАТЬ WAYPOINT

Подробные сведения	Положение	Добавить изображения
*Имя ? Minelab - Australia	*Широта ? -34,911710 -34,911710	<input type="button" value="Choose File"/>
Метка Времени ? февр. 28 2012 5:00:04 PM	*Долгота ? 138,556606 138,556606	Сохраненные изображения
Описание ? Minelab Electronics Pty Ltd Tel +61 (0)8 8238 0888 minelab@minelab.com.au Australia New Zealand China Asia Indian Subcontinent		 <input type="button" value="ПРОСМОТРЕТЬ"/> <input type="button" value="УДАЛИТЬ"/>
<input type="button" value="СОХРАНИТЬ"/>		



Использование приложения XChange 2

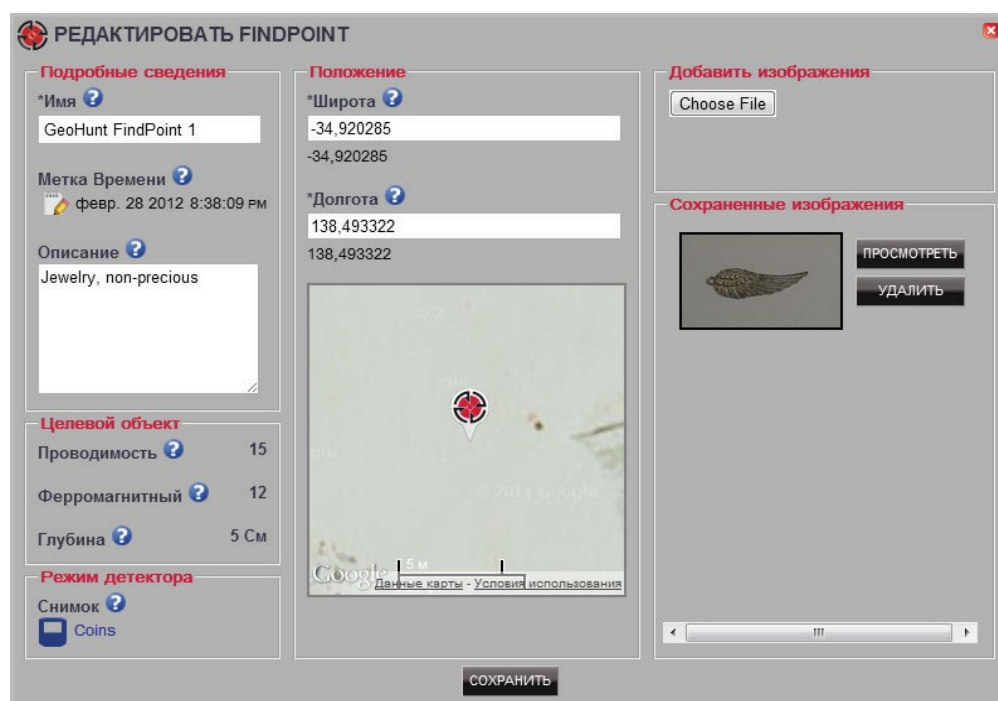
Объекты FindPoint

Объекты FindPoint создаются на детекторе и не могут быть созданы в приложении.

Информацию по созданию объектов FindPoint см. в руководстве пользователя детектора.

Редактирование объекта FindPoint

1. Чтобы отредактировать объект FindPoint, нажмите кнопку редактирования на панели обзора объекта FindPoint или на соответствующий значок на карте.
2. Внесите необходимые изменения. Добавьте изображение при необходимости. Для сохранения изменений нажмите кнопку «СОХРАНИТЬ».



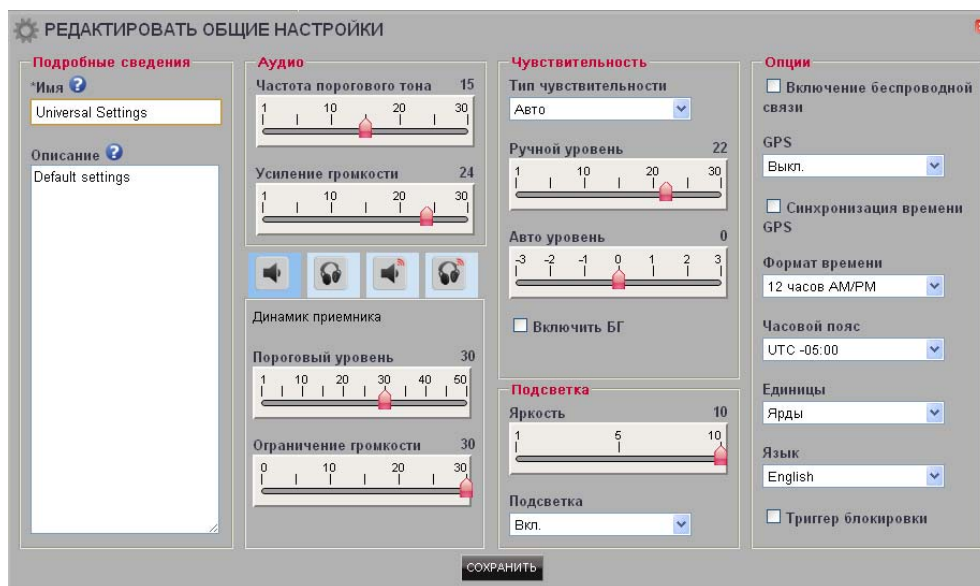
Ваш экран может изменяться в зависимости от того, какая модель детектора была использована для получения данных.

Использование приложения XChange 2

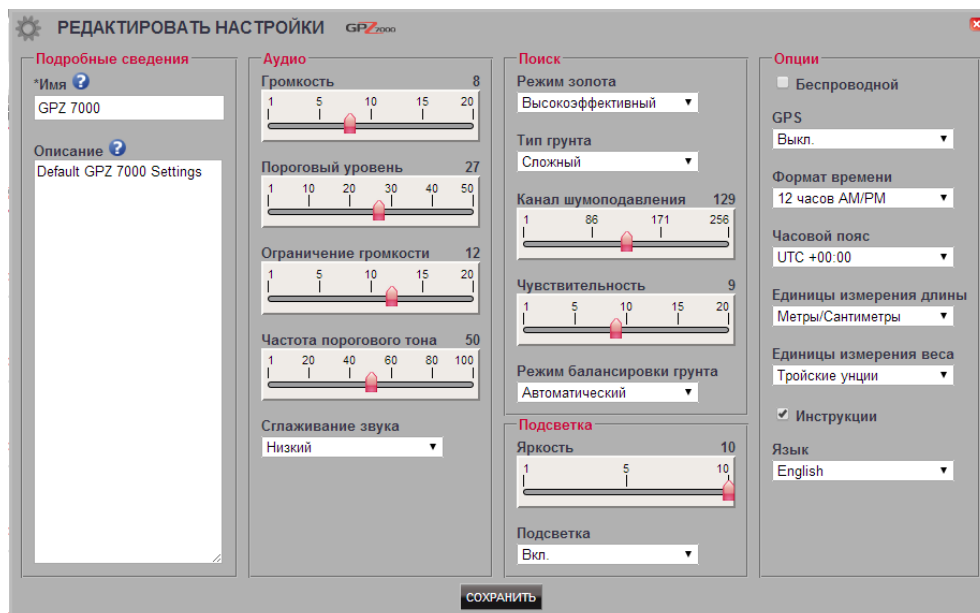
Настройки детектора

Редактирование настроек детектора

1. Чтобы отредактировать общие настройки, нажмите кнопку редактирования объекта в разделе общих настроек панели обзор объекта.
2. Внесите необходимые изменения и нажмите кнопку «СОХРАНИТЬ».



Универсальные настройки СТХ 3030



Настройки GPZ 7000



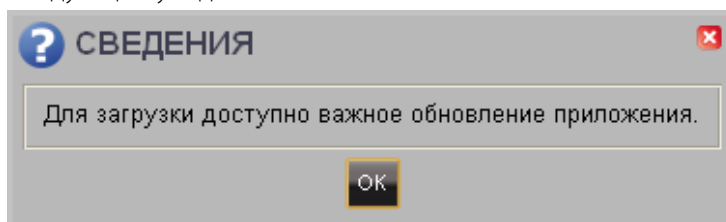
Обновление программного обеспечения

Обновление программного обеспечения

XChange 2 имеет встроенную функцию обновления программного обеспечения. При подключении к интернету XChange 2 проверит, имеются ли какие-либо обновления программного обеспечения, доступные для детекторов или модулей WM 12, подключенных к ПК. Также будет проведена проверка наличия обновлений для приложения XChange 2.

При наличии обновлений приложение сообщит пользователю об этом.

- Если обновление имеет высокий уровень важности, пользователь получит следующее уведомление:



- Если обновление доступно, но не существенно, то отображается ссылка для скачивания и не дается никакого другого уведомления. Ссылка для скачивания расположена в верхней части экрана.



Доступное обновление

Чтобы установить обновление, нажмите на уведомление и выберите объект для обновления.